

Visitez nos entreprises en Pays de la Loire

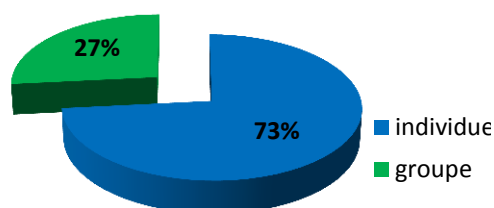
Les résultats analysés portent sur **37 des 48 entreprises** de l'association observées sur l'année 2016, ce qui correspond à un **taux de réponse de 77%** du panel total. L'association « Visitez nos entreprises en Pays de la Loire » compte 48 entreprises membres en fin d'année 2016, entre les nouveaux adhérents et ceux qui sont sortis du réseau cette même année, nous avons pu solliciter 37 entreprises pour ce bilan annuel.

Les 37 entreprises répondantes ont été observées de janvier à décembre 2016 en grande partie grâce à l'outil StarRT.

L'étude de la fréquentation 2016 a révélé que 364 014 personnes ont visité les entreprises observées contre 319 541 en 2015, soit **une augmentation de 14%** de la fréquentation totale par rapport à 2015. Ces données se font sur les résultats de 37 entreprises en 2016 contre 40 en 2015.

Cette augmentation pourrait s'expliquer par le fait que la visite d'entreprise se démocratise de plus en plus dans les pratiques touristiques sur le territoire des Pays de la Loire. Les touristes sont de plus en plus, curieux de découvrir les savoir-faire de notre région.

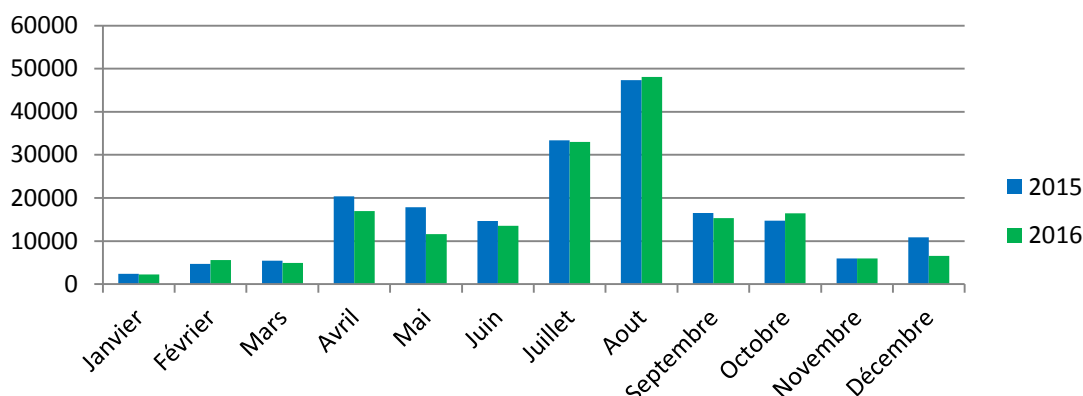
Les visiteurs – Une majorité d'individuels



En 2016, on observe que la **majorité des visiteurs accueillis dans les entreprises du réseau VNE était des individuels**. En effet, ils ont représenté 73% du total des entrées (soit 259 820 personnes) alors que les groupes représentaient 27% des entrées (soit 94 159 personnes).

On remarque que la part des individuels est toujours plus importante par rapport à 2015. Cependant, il y a un changement ; En effet la part des groupes est en diminution par rapport à 2015 puisqu'elle était de 39% et de 61% pour les individuels.

Les visiteurs individuels – 44% des entrées sur juillet-août

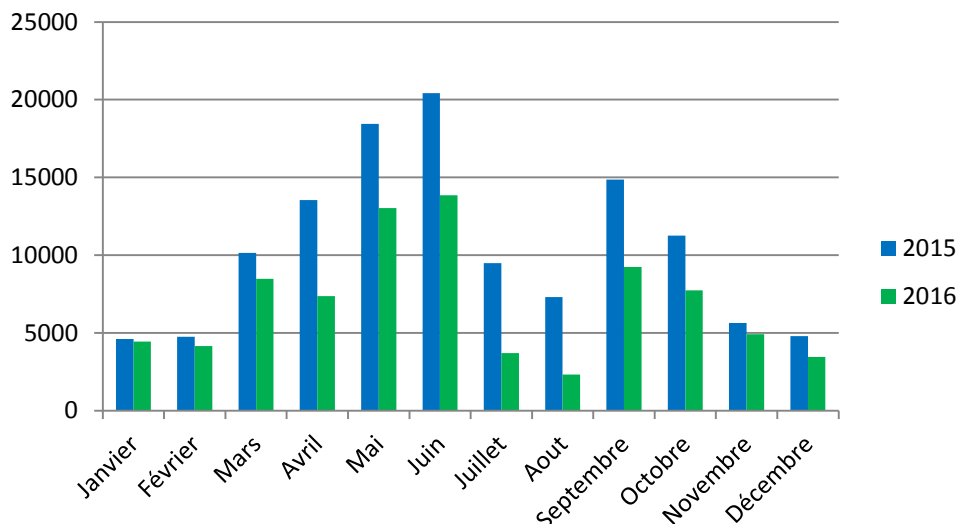


On constate, qu'en 2016, la fréquentation des individuels accueillis dans les entreprises membres de VNE s'étend principalement de juillet à août comptabilisant 44% des entrées, contre 42% en 2015.

On observe une hausse de la fréquentation de 8% sur les mois d'août et octobre par rapport à 2015. La hausse de 23% en octobre peut s'expliquer grâce à la première édition des journées régionales de la visite d'entreprise qui s'est déroulée le 20 et 21 octobre 2016.

Néanmoins, on remarque une diminution sur certains mois. En avril, mai et décembre, on observe une baisse d'environ 1 à 2 points sur chacun des mois.

Les visites groupes - 33 % des entrées de mai à juin

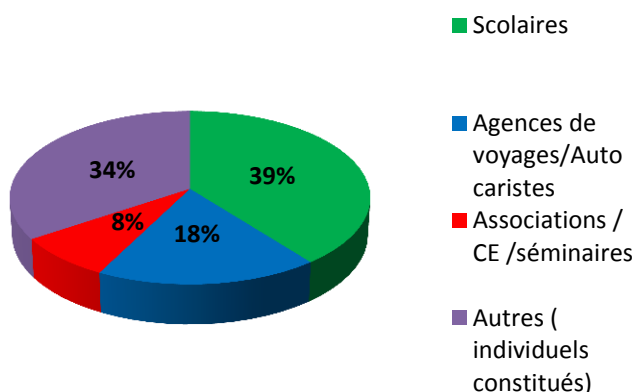


En 2016, la période de l'année la plus fréquentée par les groupes accueillis dans les entreprises VNE est celle de mai à juin. Ces 2 mois cumulent 33% des entrées groupes en 2016, contre 31% en 2015.

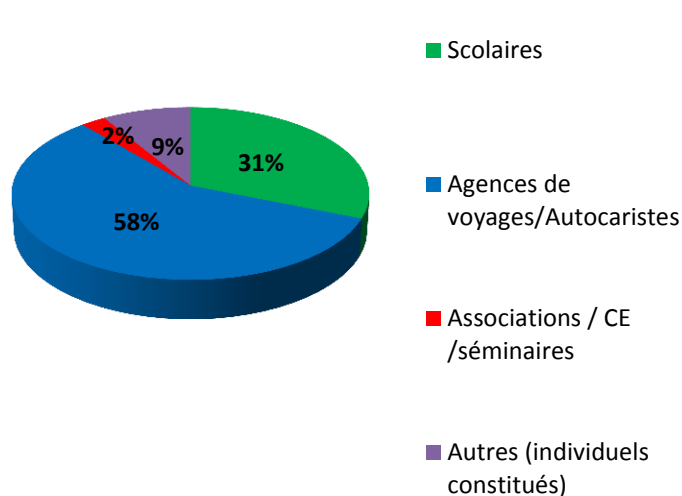
On constate une baisse globale de la fréquentation des groupes sur chacun des mois, soit une diminution de 34% par rapport à 2015.

Les différents types de visiteurs – Les autocaristes en hausse

2015



2016

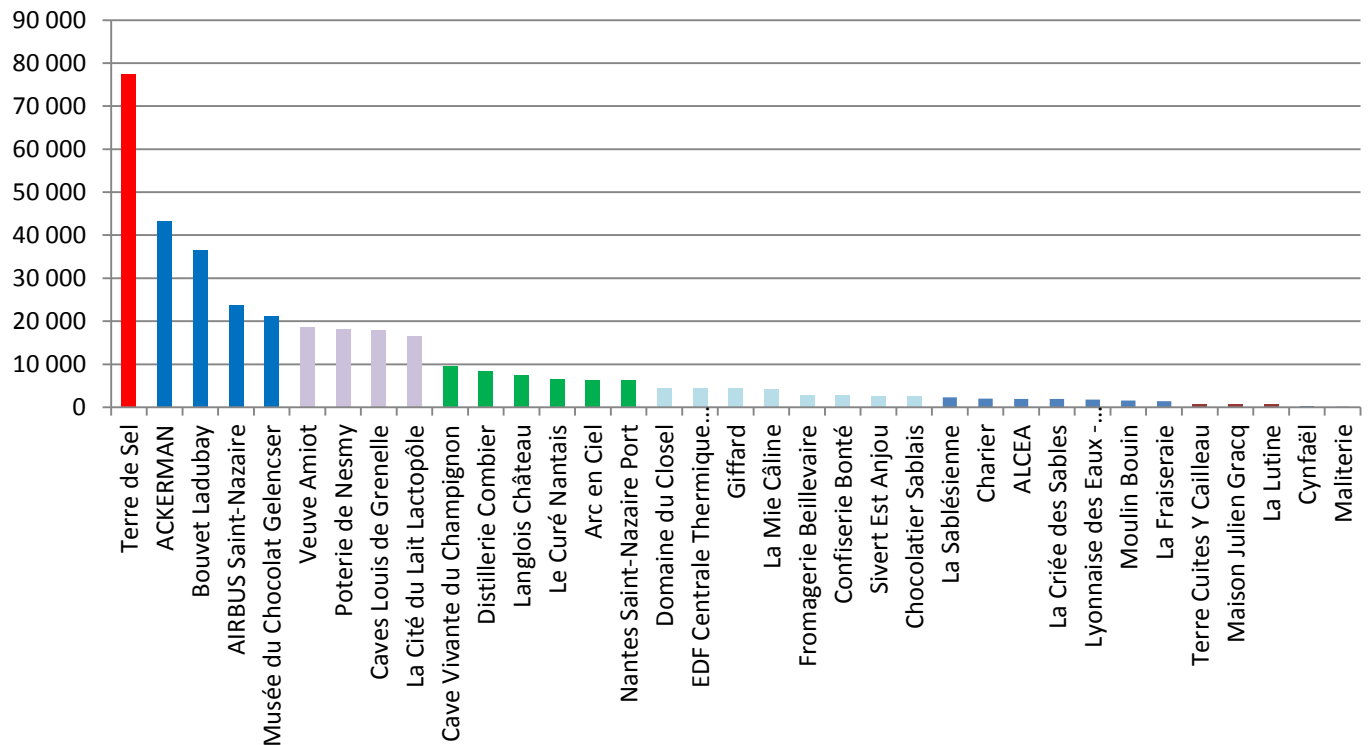


On remarque une modification des types de visiteurs de groupe en 2016. En effet, la majorité des groupes accueillis parmi les entreprises répondantes du réseau était des autocaristes. Cette catégorie regroupe 58% des entrées groupes en 2016 contre 18% en 2015, soit une hausse de 40 points. Notons l'édition et la diffusion du catalogue groupe auprès des organisateurs de visites.

L'accueil de scolaires accuse une sensible baisse, mais cette catégorie représente 31% en 2016. 12 entreprises propose un programme d'actions éducatives pour les lycéens et apprentis ligériens, en partenariat avec VNE.

A contrario, la fréquentation de groupes provenant « d'Associations, CE ou séminaires » a diminué de 6 points, et les scolaires de 8 points en 2016. En effet, les scolaires représentent 31% de la fréquentation de groupe. On observe également une diminution de 25 points, de la catégorie « Groupes constitués d'individuels ». Cette catégorie représentait 8% des entrées groupes en 2015 contre 2% en 2016.

Palmarès des entreprises



Parmi les 37 entreprises qui ont répondu aux saisies de fréquentation :

- La majorité d'entre elles c'est-à-dire **57% ont accueilli moins de 5 000** visiteurs en 2016, soit : **5 d'entre elles** ont accueilli **moins de 1 000 visiteurs**, **7 en ont accueilli entre 1 000 et 2 500** et **8 ont accueilli entre 2 500 et 5 000 visiteurs**.
- **17% ont accueilli entre 5 000 à 10 000** soit 6 entreprises, et **11% de 10 000 à 20 000** visiteurs soit 4 entreprises.
- **4 entreprises** ont accueilli entre 20 000 et 50 000 visiteurs
- L'entreprise Terre de sel a accueilli plus de 75 000 visiteurs en 2016.

On remarque que les chiffres de fréquentation varient d'une entreprise à l'autre. Cependant, il faut prendre en compte plusieurs critères, tels que :

- **Le secteur d'activité** de l'entreprise. En effet, on observe que **la majorité des entreprises visitées** en 2016 sont pour la plupart du **secteur saveur et gastronomie ainsi que distillerie et cave**. Les visiteurs semblent plus curieux de découvrir les procédés de fabrication des produits qu'ils consomment fréquemment.
- **La saisonnalité** : Certaines entreprises ne sont pas ouvertes au public toute l'année, **le nombre de jours d'ouverture varie en fonction de leur production**. En effet, **la visite est plus attractive** lorsque l'on peut voir la production ou la récolte. Cela implique également, **une disponibilité de la part des employés** de l'entreprise afin de réaliser les visites.
- **La taille** : Plus l'entreprise est petite moins il y aura de personne disponible pour réaliser les visites. Celle-ci doit alors s'adapter à ses disponibilités et à celles de ses visiteurs, ce qui **restreint le nombre de visite**.