

### Le tourisme industriel a le vent en poupe

LA CHALURE n'a pas l'air de rebuter la foule de touristes venus admirer les souffleurs de verre façonné avec délectation un morceau de cristal en fusion. Chaque année, plus de

Vendée, les centrales EDF. La liste des sites visitables est longue, de la petite production artisanale, mais aussi de l'industrie lourde.

« Les plus attractifs sont ceux qui

Marie Vallée, animatrice de l'association Visitez nos entreprises en Pays de la Loire, qui fédère une soixantaine d'entreprises de la région. Cet intérêt est corrélié à la valorisation du « made in France » et des emplois qui vont avec.

Promouvoir des savoir-faire, mais aussi lever les craintes du consommateur : « L'intérêt du public va de plus en plus sur des secteurs dits sensibles », remarque Mme Pierre Lubetzel, Lactalis. Les divers scandales qui ont fait la « une » de médias incitent les industries à ouvrir leurs portes, afin de montrer qu'elles n'ont rien des usines « à la Zola ».

Alors que le secteur a du mal à attirer des profits qualifiés, jouer la carte de la transparence est aussi un moyen de lever les clichés qui persistent sur cet univers. « Il y a un enjeu en matière d'image et de recrutement », reconnaît Anne-Marie Vallée. A l'instar des territoires, le tourisme devient un levier d'attractivité pour l'industrie. **■**  
c.q.t.

#### Ventes directes

M<sup>me</sup> Vallée n'en fait pas mystère : « On est là pour aider les entreprises à se faire connaître, elles et leurs produits. » Plus de 85 % des entreprises participantes disposent d'une boutique en fin de visite. Et les bénéfices réalisés par ces ventes directes sont loin d'être anecdotiques : « 70 % du chiffre d'affaires du parfumeur Fragonard sont générés par ces boutiques », révèle, par exemple, Cécile Pierre.



VISITEZ NOS ENTREPRISES en Pays de la Loire

Ensemble pour vous accueillir

# REVUE DE PRESSE

# VNE 2020

## VENDEE ACTIVE

3

INITIATIVE // LES ENTREPRENEURS VENDÉENS JOUENT CETTE CARTE POUR FAIRE DÉCOUVRIR LEURS SAVOIR-FAIRE

### LE TOURISME INDUSTRIEL A LA COTE !

Bières, bonbons, sel... 58 entreprises vendéennes ont ouvert au public ateliers et usines à l'occasion des dernières journées régionales de la visite d'entreprise en Pays de la Loire. Suivez le guide !

**L**e tourisme industriel est toujours en croissance. Pour répondre à cet engouement, 58 entreprises vendéennes de l'association Visitez nos entreprises (VNE) en Pays de la Loire ont ouvert leurs portes cette année. « C'est 7 de plus qu'en 2019 », observe Anne-Marie Vallée, animatrice régionale, citant le domaine viticole Éric Sage à Brétignolles-sur-Mer. Les journées régionales organisées par le réseau VNE ont d'ailleurs connu en octobre dernier un nouveau record d'ouvertures. Signe que « 80 entreprises ont une

forte volonté de partager des métiers, parfois en famille, et de passer dans le répertoire des sites de la carte de visite des entreprises », indique Olivier Babin, président de l'association Visitez nos entreprises (VNE) en Pays de la Loire, qui organise les journées régionales de la visite d'entreprise en Pays de la Loire. « C'est un enjeu en matière d'image et de recrutement », reconnaît Anne-Marie Vallée. A l'instar des territoires, le tourisme devient un levier d'attractivité pour l'industrie. **■**

mais toujours un plus pour parler de l'entreprise qu'à 3 ans d'existence. Et les retours sont toujours très positifs », indique Olivier Babin, président de l'association Visitez nos entreprises (VNE) en Pays de la Loire, qui organise les journées régionales de la visite d'entreprise en Pays de la Loire. « C'est un enjeu en matière d'image et de recrutement », reconnaît Anne-Marie Vallée. A l'instar des territoires, le tourisme devient un levier d'attractivité pour l'industrie. **■**



Fleury Michon organise des visites depuis 2014. Un exercice désormais hebdomadaire



La Cabaudin, brasserie aux Sables : « C'est toujours un plus pour parler de l'entreprise »

**en chiffres**  
226 entreprises participantes en région  
7 500 visiteurs  
58 entreprises vendéennes ouvrent leurs portes au public

ACTUALITÉS

## TOURISME DE PLUS EN PLUS DE "VISITEURS D'ENTREPRISE"

LA VISITE D'ENTREPRISE A LE VENT EN POUPPE. DANS LA RÉGION, ELLES SONT DE PLUS EN PLUS NUMÉRIQUES À OUVRIER LEURS PORTES À CE TYPE PARTICULIER DE TOURISME.  
par Victor GALICÉ



Les 6 et 7 février, l'entreprise et l'industrie, l'association nationale de la visite d'entreprise, avait choisi Saint-Nazaire et Guérande pour des débats et rencontres avec les acteurs de cette « filière » du tourisme de découverte économique. Preuve dans cette région de la progression de ce phénomène, en 2019 l'association Ligette Néez (VNE) en Pays de la Loire a enregistré plus de 400 000 visiteurs dans ses entreprises ligériennes, de toutes tailles (605 PME, 230 PME, 105 de grandes entreprises) et dans toutes les filières (40% dans l'alimentaire, 20% dans l'énergie, 22% dans les vins et spiritueux, 7% dans l'artisanat). Le réseau VNE compte 59 entreprises auxquelles sont associées 7 partenaires. À son actif, Les Châteaux de l'Atlantique ont accueilli 50 000 visiteurs et l'île de Sein a guidé 74 000. Le Guide des visites d'entreprises en Pays de la Loire, édition 2020, édité par VNE, répertorie 62 sites à explorer dans la région, dont 22 en Loire-Atlantique. Sept entreprises ont ainsi réajusté récemment le réseau pour bénéficier d'un accompagnement dans la structuration de leur offre et ainsi solliciter leurs visiteurs. Parmi elles, Océane du Cotier, domaine appartenant au vignoble Guibet-Chenais et producteur des Muscadets haut de gamme, la Route des Mémoires, maison de vins et diffusions biologiques aux vignes organisées de coopératives régionales, et la Mac-Mac-Mac-Mac, premier Marché d'Épicerie nationale de région et deuxième de France, ouvert à tous les professionnels des visiteurs de bouche et d'horlogerie. Lancées en 2016, les Journées régionales de la visite d'entreprise en Pays de la Loire (VNE) rassemblent chaque année un nombre croissant d'entreprises ouvrant leurs portes.

#### LE CALENDRIER 2020 DU RÉSEAU VNE

- **17 Mars** - Atelier partagé d'entreprises en Loire - 104 entreprises pour accueillir les visiteurs en situation de handicap. Organisation et échanges d'expériences de février au sein de la Comité ED de Confolens, La Roche-Trahanet et l'Herminet.
- **16 Avril** - Journée des visites de découverte. Chaque atelier, lieu d'adhésion de l'association Visitez nos entreprises en Pays de la Loire, se déroulera en ligne et sera ouvert au public. C'est un programme personnalisé à venir (à voir sur le site internet).
- **16 Juin** - Atelier partagé d'entreprises - Qui fait les métiers qui accueillent les visiteurs et étudiants ? - Bourgogne et Bretagne au sein de l'entreprise Brûlée Ressort au 1<sup>er</sup> prix au 100 octobre et 200 étudiants en 2019 (voir: Brûlée Les Compagnons CV).
- **24 et 25 Juillet** - Les 3<sup>es</sup> Journées régionales de la visite d'entreprise en Pays de la Loire.

Inscriptions des entreprises : du 7<sup>er</sup> avril au 3<sup>er</sup> juillet 2020.



# Synthèse des retombées à date

## 20 retombées médias



2 retombées radio



9 retombées presse écrite



9 retombées web



Parutions Radio



**Flash Infos du mardi 11 février :**

Annnonce du chiffre de 7500 visiteurs aux JRVE 2019 et annonce des 7 nouveaux adhérents pour l'association VNE



**Mercredi 4 mars :**

Annnonce des 7 nouveaux adhérents à l'association



# Parutions Presse



## Le tourisme industriel a le vent en poupe

**LA CHALEUR** n'a pas l'air de rebuter la foule de touristes venus admirer les souffleurs de verre façonner avec dextérité un morceau de cristal en fusion. Chaque année, plus de 600 000 visiteurs se pressent aux portes de la verrerie de Biot, au cœur des Alpes-Maritimes, lui conférant le titre envié d'entreprise la plus visitée de France.

Ce site de production est loin d'être le seul à attirer les curieux. Avec 15 millions de visiteurs par an, le tourisme industriel a le vent en poupe en France. Quelque 2 000 entreprises ouvrent chaque année les portes de leurs ateliers et de leurs usines au grand public, désireux d'en découvrir les coulisses. Les Chantiers de l'Atlantique, l'usine de Fleury Michon en

Vendée, les centrales EDF... La liste des sites visitables est longue, de la petite production artisanale, mais aussi de l'industrie lourde.

*« Les plus plébiscités sont ceux qui sont impressionnants, comme Airbus ou les chantiers navals, révèle Cécile Pierre, déléguée générale d'Entreprise et Découverte, une association qui fédère les sites participants. Ensuite, il y a tout ce qui est lié à la gastronomie française, de la petite confiserie à la grosse industrie. Et, enfin, il y a tout ce qui est cosmétique et bien-être. »*

La tendance a pris son essor il y a quelques années. *« Il y a eu une prise de conscience de l'engouement du public pour la découverte des savoir-faire et des métiers »,* estime Anne-

Marie Vallée, animatrice de l'association Visitez nos entreprises en Pays de la Loire, qui fédère une soixantaine d'entreprises de la région. Cet intérêt est corrélé à la valorisation du « made in France » et des emplois qui vont avec.

### Ventes directes

M<sup>me</sup> Vallée n'en fait pas mystère : *« On est là pour aider les entreprises à se faire connaître, elles et leurs produits. »* Plus de 85 % des entreprises participantes disposent d'une boutique en fin de visite. Et les bénéfices réalisés par ces ventes directes sont loin d'être anecdotiques : *« 70 % du chiffre d'affaires du parfumeur Fragonard sont générés par ces boutiques »,* révèle, par exemple, Cécile Pierre.

Promouvoir des savoir-faire, mais aussi lever les craintes du consommateur : *« L'intérêt du public va de plus en plus sur des secteurs dits sensibles »,* remarque M<sup>me</sup> Pierre. Lactalis... Les divers scandales qui ont fait la « une » des médias incitent les industries à ouvrir leurs portes, afin de montrer qu'elles n'ont rien des usines « à la Zola ».

Alors que le secteur a du mal à attirer des profils qualifiés, jouer la carte de la transparence est aussi un moyen de lever les clichés qui pèsent sur cet univers. *« Il y a un enjeu en matière d'image et de recrutement »,* reconnaît Anne-Marie Vallée. A l'instar des territoires, le tourisme devient un levier d'attractivité pour l'industrie. ■

c. QU.

Date : 21 février 2020



Vendredi 21 février 2020 — N° 6079 — page 6

# TOURISME DE PLUS EN PLUS DE "VISITEURS D'ENTREPRISE"

LA VISITE D'ENTREPRISE A LE VENT EN POUPE **DANS LA RÉGION. ELLES SONT DE PLUS EN PLUS NOMBREUSES À OUVRIR LEURS PORTES À CE TYPE PARTICULIER DE TOURISME.**

par Victor GALICE

**L**es 6 et 7 février, Entreprise et Découverte, l'association nationale de la visite d'entreprise, avait choisi Saint-Nazaire et Guérande pour des débats et rencontres avec les acteurs de cette « filière » du tourisme de découverte économique.

Preuve dans notre région de la progression de ce phénomène, en 2019 l'association *Visitez Nos entreprises (VNE)* en Pays de la Loire a enregistré plus de 490 000 visiteurs dans les entreprises ligériennes, de toutes tailles (65% TPE, 21% PME, 14% de grandes entreprises) et dans toutes les filières (40% dans l'alimentaire, 28% dans l'industrie, 23% dans les vins et spiritueux, 9% dans l'artisanat). Le réseau VNE compte 59 entreprises auxquelles sont associés 11 partenaires. À eux seuls, Les Chantiers de l'Atlantique ont accueilli 55 000 visiteurs et Terre de Sel à Guérande, 74 000. Le Guide des visites d'entreprises en Pays de la Loire, version 2020, édité par VNE, répertorie 62 sites à explorer dans la région, dont 22 en Loire-Atlantique.

Sept entreprises ont ainsi rejoint récemment le réseau pour bénéficier d'un accompagnement dans la structuration de leur visite et ainsi satisfaire leurs visiteurs. Parmi elles, Château du Coing, domaine appartenant au vignoble Günther Chereau et produisant des Muscadets haut de gamme, La Route des comptoirs, maison de thés et d'infusions biologiques issus majoritairement de coopératives équitables, et le Min Nantes Métropole, premier Marché d'intérêt national de région et deuxième de France, ouvert à tous les professionnels des métiers de bouche et de l'horticulture.

Lancées en 2016, les Journées régionales de la visite d'entreprise en Pays de la Loire (JRVE) rassemblent chaque année un nombre croissant d'entreprises ouvrant leurs portes.



Ainsi, 226 entreprises en activité y ont participé du 24 au 26 octobre 2019. En 2020, VNE organisera la 5<sup>e</sup> édition de ce rendez-vous annuel plébiscité du 22 au 24 octobre.

## LE CALENDRIER 2020 DU RÉSEAU VNE

- **17 mars** : Atelier partage d'expériences sur le thème « Que font les entreprises pour accueillir les visiteurs en situation de handicap ? ». Témoignages et échanges d'expériences se feront au sein de la Centrale EDF de Cordemais, Labelisée Tourisme et Handicap.
- **3 avril** : Assemblée Générale annuelle. Chaque année, tous les adhérents de l'association *Visitez nos entreprises* en Pays de la Loire se retrouvent pour approuver le rapport moral de l'année écoulée ainsi que le programme prévisionnel à venir. Lieu : entreprise Les Coteaux nantais à Remouillé.
- **4 juin** : Atelier partage d'expériences. « Que font les entreprises pour accueillir les scolaires et étudiants ? ». Témoignages, échanges d'expériences au sein de l'entreprise Brioches Pasquier qui a accueilli près de 850 scolaires et 300 étudiants en 2019. Lieu : Brioches Pasquier Les Carqueux (49).
- **22 au 24 octobre** : Les 5<sup>es</sup> Journées régionales de la visite d'entreprise en Pays de la Loire.  
Inscriptions des entreprises : du 1<sup>er</sup> avril au 1<sup>er</sup> juillet 2020.



Date : 21 fevrier 2020

MAGAZINE

L'ANJOU AGRICOLE - VENDREDI 21 FÉVRIER 2020

## Giffard, une histoire bien angevine

» Entreprise fortement implantée dans le territoire angevin, Giffard a 135 ans. Elle travaille avec des producteurs locaux, principalement pour le cassis, produit à Villevêque, et la menthe, cultivée dans le Chemillois.



Collection d'anciennes bouteilles exposées dans l'espace muséal Menthe-Pastille, à Avrillé. La Menthe Pastille a été inventée par Emile Giffard lors de l'été de canicule 1885.

Giffard aujourd'hui, ce sont près de 7 millions de bouteilles produites en 2019 et consommées en France et à l'étranger. Une production "Made in anjou", qui fait la fierté de cette entreprise née au XIX<sup>ème</sup> siècle. Giffard emploie une petite centaine de salariés, répartis sur deux sites de production. Pour les spiritueux, c'est à Avrillé, site ouvert depuis 1972, où 3,4 millions de bouteilles ont été produites l'an dernier, à un rythme de 2 000 cols/heure. Une cinquantaine de liqueurs sont proposées. Pour les sirops, un deuxième site est sorti de terre en 2017, à Saint-Léger-des-Bois. Il s'y est produit 3,4 millions de bouteilles en 2019. Giffard décline une gamme de pas moins de 90 parfums de sirops.

L'entreprise est toujours restée dans les mains de la famille du fondateur Emile Giffard, natif de Chaudron-en-Mauges. Elle est dirigée aujourd'hui par Edith Giffard-Jouanneau et Bruno Giffard (4<sup>ème</sup> génération). Pour se faire connaître, partager son histoire et ses savoirs faire sans dévoiler ses secrets de fabrication, la société s'est tournée il y a quelques années vers le tourisme d'entreprise. « Nous avons une forte implantation locale, et depuis 2012, nous ouvrons nos sites au public dans une volonté de transparence », explique Pierre Giffard, directeur des opérations industrielles et représentant de la 5<sup>ème</sup> génération. Membre de l'association ligérienne "Visitez nos entreprises",



Champ de menthe de variété Mitcham à Chemillé-en-Anjou.

Giffard a ouvert un espace muséal, a créé un parcours de visite et vient d'ouvrir un escape game. « Depuis 2012, 30 000 visiteurs sont passés dans nos murs », souligne Pierre Giffard. Deux salariées se consacrent au volet boutique et tourisme.

### La production

Le site d'Avrillé, consacré aux spiritueux, produit une cinquantaine de liqueurs et crèmes différentes. Liqueur ou crème, les deux préparations contiennent 15° d'alcool. La différence tient à la quantité de sucre, qui sera de 100 gr/litre pour la liqueur, et de 250 gr/litre pour la crème,

voire jusqu'à 400 g, exceptionnellement, pour la crème de cassis, afin de contrebalancer l'acidité du fruit.

L'entreprise s'approvisionne en sucre blanc cristallisé de betterave du Nord de la France, livré en big bags de 1 200 kg, sucre qui sera bien sûr transformé en sirop.

Le processus utilisé pour la fabrication des liqueurs et crèmes est la macération, effectuée autrefois dans des cuves en acier et aujourd'hui dans des cuves en inox de 500 litres. Elles sont encore plus grandes pour le cassis et la cerise. « La macération est un phénomène naturel, les fruits

ou les fleurs ne sont ni refroidis ni réchauffés. On laisse l'alcool s'imprégner de toute leur saveur », explique Camille Pommery, en charge du tourisme d'entreprise chez Giffard. La macération dure entre 2 heures et 2 mois selon les parfums. La plus longue étant celle du Guignolet, liqueur angevine de cerise inventée par les religieuses de la Doure au XVII<sup>ème</sup> siècle : deux mois de macération ! Le jus est récupéré dans de grosses passeroires en inox et la partie de fruits gorgée d'alcool est pressée. Tous ces jus donnent une "infusion" qui constituera la base pour créer liqueurs et crèmes. Les résidus de pressage sont, eux, envoyés à la distillerie de Thouarcé.

### Provenance locale

Une partie des fruits est produite localement, comme le cassis, qui provient de Villevêque. Récolté en été, il est congelé dans une entreprise du Lion-d'Angers et livré au fur et mesure de l'année chez Giffard. Les contrats passés avec les producteurs assurent

une régularité d'approvisionnement, même si cette année 2019, la météo estivale a fortement pesé sur la récolte. La framboise de ronce provient également de la région. La menthe de variété Mitcham, ingrédient nécessaire à l'emblématique liqueur crémée par Emile Giffard, la Menthe Pastille, est aussi locale. Elle est cultivée dans le Chemillois. « Auparavant, on récoltait la menthe au champ et on la distillait dans le site de production. Aujourd'hui, la menthe est distillée grâce à un alambic ambulant, une heure après récolte », explique Camille Pommery. La Menthe Pastille se déguste le plus frais possible, et peut aussi entrer dans la composition de plats. « Quelques gouttes peuvent être glissées dans une mousse au chocolat », suggère Camille Pommery. Les débouchés ? Giffard privilégie la vente auprès des professionnels, en France (40 % des ventes) et à l'export (60 %). Son ambition ? « Être la référence numéro 1 chez les barmen ».

S.H.



L'étape de la macération.



La mise en bouteilles.

## Fleuron du tourisme industriel

**TOURISME.** Avec Airbus, les Chantiers ou Terre de Sel à Guérande, le territoire est un incontournable pour le tourisme d'entreprise. Et il figure en bonne place dans le Guide du Routard.

Date : 09 février 2020



Pierre Sabouraud, directeur de Saint-Nazaire Tourisme et Patrimoine aux côtés de Jérôme Denoix, des éditions Hachette.

**D**u *XXL* au *XSS*. La formule claqué. Mais le propos d'Emmanuel Blanc, directeur de Terre de Sel à Guérande n'est pas qu'un slogan touristique. Il traduit la concentration de l'offre en matière de visites d'entreprises sur le territoire au sens large, de Saint-Nazaire à la Presqu'île.

**« Il faut une dynamique locale, un soutien des collectivités »**

Le *XXL* avec les paquebots et l'aéronautique à Saint-Nazaire ; le *XXS* avec le sel de Guérande. « Nous avons une complémentarité entre les grosses industries et les petits artisans ». Ce n'est donc pas un hasard si la Cité portuaire vient d'accueillir la quatrième édition des Rencontres nationales de la visite d'entreprise. C'est encore moins un hasard si les lignes

d'assemblages d'Airbus à Gron ont été sélectionnées pour illustrer la deuxième édition du Guide du Routard sur cette thématique. « Quand on pense tourisme industriel, on pense forcément à Saint-Nazaire », souffle Jérôme Denoix, responsable partenariats chez Hachette, l'éditeur du « Routard ».

Les chiffres le confirment. À l'échelle de la région Pays de la Loire, le nombre de visiteurs des Chantiers de l'Atlantique (55 000) et Terre de Sel (74 000) représente plus du quart du total de visiteurs en 2019 (490 000). Le territoire ligérien a d'ailleurs fait de ce tourisme industriel un véritable levier de développement et d'attractivité. « Il y a une vraie prise de conscience pour ancrer les visites d'entreprises dans l'offre touristique », souligne Julien Goudeau, président de l'association *Visitez* nos entreprises en Pays de la Loi-

re. 60 entreprises sont membres de cette association qui organise chaque année des journées régionales avec portes ouvertes (du 22 au 24 octobre). « Entre 2016 et 2019, nous sommes passés de 85 à 226 entreprises participantes », relève ce dernier.

**« Haute technologie »**

Alors pourquoi un tel attrait ? D'abord, et surtout, parce que le public répond présent, attiré par la dimension patrimoniale de certaines entreprises ou la découverte des coulisses de fabrication. « C'est le produit, la haute technologie », confirme Yves-Olivier Lenormand, délégué régional Airbus Développement. Les industriels y voient d'ailleurs une occasion de « remettre en valeur et changer les regards sur les métiers de l'industrie ». « Pour nous, c'est une occasion d'attirer vers les filières de formations dans l'aéronautique », note le cadre d'Airbus. Mais selon

Luc Fauchois, président de l'association nationale *Entreprise et découverte*, la présence des entreprises ne suffit pas à développer ce tourisme spécifique qu'il considère comme « une exception française ». « Il faut une dynamique locale, un soutien des collectivités », souligne ce dernier, « le tourisme pèse 15 millions de visiteurs en France, mais ce n'est rien par rapport au potentiel ». Les pistes de développement sont multiples. À Saint-Nazaire par exemple, l'émergence de la filière des énergies marines renouvelables a déjà été identifiée. Alors que le futur parc éolien en mer est en cours de réalisation, Saint-Nazaire Tourisme et Patrimoine (SNAT) a ouvert en février dernier Eol, le premier dédié à l'énergie du vent. La visite y figure d'ailleurs en bonne place dans le Guide du Routard.

Nicolas Dahéron



INITIATIVE // LES ENTREPRENEURS VENDÉENS JOUENT CETTE CARTE POUR FAIRE DÉCOUVRIR LEURS SAVOIR-FAIRE

# LE TOURISME INDUSTRIEL A LA COTE !

Bières, bonbons, sel... 58 entreprises vendéennes ont ouvert au public ateliers et usines à l'occasion des dernières journées régionales de la visite d'entreprise en Pays de la Loire. Suivez le guide !

**L**e tourisme industriel est tendance. Pour répondre à cet engouement, 58 entreprises membres de l'association Visitez nos entreprises (VNE) en Pays de la Loire ont ouvert leurs portes cette année. « C'est 7 de plus qu'en 2018 », observe Anne-Marie Vallée, animatrice régionale, citant le domaine viticole Éric Sage à Brem-sur-Mer. Les journées régionales organisées par le réseau VNE ont d'ailleurs connu en octobre dernier un nouveau record d'ouvertures. Signe que « les entreprises ont une

vraie volonté de partage des métiers, parfois en tension, et des savoir-faire, répondant ainsi à la curiosité des différents publics ».

### Être transparent

La Vendée n'était pas en reste avec 58 entreprises mobilisées sur ces trois jours, attirant 2230 visiteurs. Certaines participaient pour la première fois, comme la brasserie artisanale La Cabaude aux Sables d'Olonne. « Nous avons accueilli une dizaine de personnes. C'est peu

mais toujours un plus pour parler de l'entreprise qui a 5 ans d'existence. Et les retours sont toujours très positifs », indique Olivier Balaresque, son président. 35 renouvelaient quant à elles leur participation à l'instar de la Confiserie Bonté, à Boufféré, qui ouvre toute l'année ses portes depuis 2011 (entre 3000 et 3500 visiteurs par an). Ces deux entreprises notent une recherche de transparence dans le but de ces visites qui se soldent bien souvent par des emplettes. De quoi se faire aussi plaisir !



**Fleury Michon organise des visites depuis 2014. Un exercice désormais hebdomadaire.**



**La Cabaude, brasseur aux Sables : « C'est toujours un plus pour parler de l'entreprise ».**

### en chiffres

**226** entreprises participantes en région

**7 500** visiteurs

**58** entreprises vendéennes ouvrent leurs portes au public



# Saint-Nazaire, capitale du tourisme industriel

Les villes de Saint-Nazaire et Guérande accueillent la quatrième édition des Rencontres nationales de la visite d'entreprise. Un événement clé du tourisme industriel.

Page Saint-Nazaire

Date : 07 février 2020



La quatrième édition des Rencontres nationales de la visite d'entreprise se poursuit aujourd'hui. Cette année, Saint-Nazaire et Guérande accueillent l'événement pour deux jours. Une organisation dans l'ouest, une première. En 2016, l'événement avait pris place au ministère des Finances à Bercy. Le Doubs, terre de PSA, avait reçu l'édition 2017 tandis que la suivante s'était déroulée à Aix-en-Provence.

## 200 entreprises

Pour ces deux journées de rencontres, 200 entreprises sont présentes. Le choix de Saint-Nazaire et Guérande se présente comme une évidence pour cette nouvelle édition. Les deux communes forment un fief du tourisme industriel. En tête de liste des entreprises qui attirent : Terre de sel à Guérande a accueilli 74 000 visiteurs l'an dernier. Du côté des Chantiers de l'Atlantique, 55 000 touristes sont venus en 2019. Ils étaient 26 000 chez Airbus et 7 200 sur le Port.

En 2019, 162 200 visiteurs ont découvert les entreprises du coin. C'est près de 35 % du tourisme industriel de la région. « **Saint-Nazaire est un territoire exceptionnel pour ce tourisme. Il y a de très grandes entreprises qui permettent des visites** », souligne Luc Fauchois, président d'Entreprise et découverte. L'association fait vivre ce tourisme de



De nombreux partenaires nationaux ont répondu à l'invitation pour ces Rencontres nationales de la visite d'entreprise.

| P-OTD - OUFST-FRANCE

savoir-faire à l'échelle nationale. « **Nous accompagnons les petits artisans et les grands groupes qui veulent s'ouvrir à la visite. L'idée est de montrer la vie de la société, montrer ce que l'ont fait de mieux en France** », détaille le président.

Entreprise et découverte est à l'origine du *Guide du routard de la visite d'entreprise*. Créé en 2016, il a été réédité en 2019 par Hachette. Sur la Une de la nouvelle édition : Saint-Nazaire, évidemment ! L'usine Airbus est mise à l'image et est présente dans les pages du guide. « **Forcément, nos visiteurs sont attirés par les masto-**

**dontes que nous fabriquons**, lance Yves-Olivier Lenormand, délégué régional du constructeur. **Avec les visites, nous créons de l'attractivité et de la fierté autour des métiers de l'aéronautique.** »

D'autres industries locales sont répertoriées parmi les lieux de visite : la faïencerie de Pornic, le centre éolien de Saint-Nazaire ou encore la centrale thermique de Cordemais. « **Il faut redonner ses lettres de noblesse à l'industrie** », pense Valérie Bermet, représentante d'EDF. Pour cela, l'entreprise ouvre régulièrement ses portes, lors d'événements notoire.

« **La fête de la science et les journées du patrimoine industriel sont à ne pas manquer.** »

En Pays de la Loire, un événement est dédié à la visite d'entreprise. Ces journées auront lieu du 22 au 24 octobre 2020. « **226 entreprises se sont ouvertes aux touristes l'an passé, affirme Julien Goudeau, président de l'association régionale Visitez nos entreprises. Notre région est investie depuis vingt ans dans ce tourisme. C'est pourquoi, aujourd'hui, les industries nazairiennes ont un grand succès.** »

Bastien BLANDIN.



## Sept nouvelles entreprises à visiter en 2020



*On pourra désormais arpenter les allées du MIN de Nantes en 2020.*

| PHOTO : FRANCK DUBRAY / OUEST FRANCE

Plus de 490 000 visiteurs poussent, tout au long de l'année, les portes des entreprises ligériennes. L'association Visitez nos entreprises en Pays de la Loire accompagne chaque année de nouvelles entreprises qui se lancent dans une démarche d'ouverture au public. 59 entreprises composent aujourd'hui le réseau.

En 2020, sept entreprises rejoignent le réseau. Il s'agit d'ACML, Auxiliaire de construction métallique

de la Loire (Saumur) ; Atelier Fer et lignes (Tiercé) ; Martineau (Saumur) ; Chaucer Foods (Saint-Cyr-en-Bourg) ; le château du Coin (Saint-Fiacre-sur-Maine) ; la Route des comptoirs (Le Landreau) ; enfin, on pourra arpenter les allées du MIN Nantes Métropole, 1<sup>er</sup> Marché d'intérêt national de région et 2<sup>e</sup> de France. Ce marché de gros est ouvert à tous les professionnels des métiers de bouche et de l'horticulture.



**Date : Du 25 au 26  
janvier 2020**

## Tourisme d'entreprise : rencontre nationale

Tables rondes, échanges et visites : un quatrième rendez-vous est prévu les 6 et 7 février à Guérande et Saint-Nazaire.

Organisées pour la quatrième année consécutive, les Rencontres nationales de la visite d'entreprise, qu'on appelle aussi tourisme de savoir-faire, se dérouleront les 6 et 7 février à Saint-Nazaire et Guérande. Elles devraient rassembler près de 200 professionnels pour deux jours d'échanges et de découverte.

Au programme des différentes tables rondes, la qualité, une notion clé dans le tourisme. On évoquera aussi la promotion, notamment à destination des publics étrangers. Ils ne représentent que 10 % de l'ensemble des visiteurs. Pourquoi ce pourcentage est-il si faible ? Comment aller les chercher et les séduire ?

La place de ce tourisme dans le territoire sera aussi abordée : à quoi sert

la visite d'entreprise pour le territoire ? Les participants seront invités à découvrir les savoir-faire de la région, avec des visites emblématiques : à Saint-Nazaire, territoire historiquement industriel, les participants pourront visiter les Chantiers de l'Atlantique, Airbus ou le port de Saint-Nazaire, le premier de la façade atlantique ; à Guérande, visite possible de Terre de Sel, filiale de la coopérative « Les Salines de Guérande ».

Autour de Luc Fauchois, président d'Entreprise et découverte, seront présents : Audrey Regnier, directrice générale de Bohin France ; Franck Vidal, directeur de la cité du chocolat Valrhona ; Julien Goudeau, président de Visitez nos entreprises en Pays de la Loire, etc.

Date : 18 février 2020



## ÉCONOMIE

### Thales, Brioche Pasquier... les derniers échos des entreprises



Thales est récompensé pour son volet technologique mais aussi management.

PHOTO : ARCHIVES CO - LAURENT COMET

**Thales, « Industrie du futur »**  
L'association « Alliance Industrie du futur » (AIF) vient de récompenser six nouvelles entreprises, dont Thales. Pour rappel, « ce label « Vitrine industrie du futur » est attribué depuis 2015 aux industriels les plus engagés dans leur transformation », précise l'AIF. Le groupe basé à Cholet est ainsi salué : « [...] les activités industrielles de Thales Cholet se sont réinventées à travers le projet Industrie du Futur initié en 2016, combinant volet technologique (cobotique (collaboration entre hommes et robots, N.D.L.R.), réalité augmentée, utilisation des data, impression 3D...) et management (Labo4.0 en atelier, cockpit de pilotage des activités...) ».

#### **Le réseau « Visitez nos entreprises » chez Brioche Pasquier**

Forte de 59 entreprises, l'association « Visitez nos entreprises en Pays de la Loire » (VNE) va tenir un de ses temps forts annuel aux Cerqueux, chez Brioche Pasquier, le 4 juin. Il s'agira d'un « atelier partage d'expériences » avec pour thème « que font les entreprises pour accueillir les scolaires et étu-

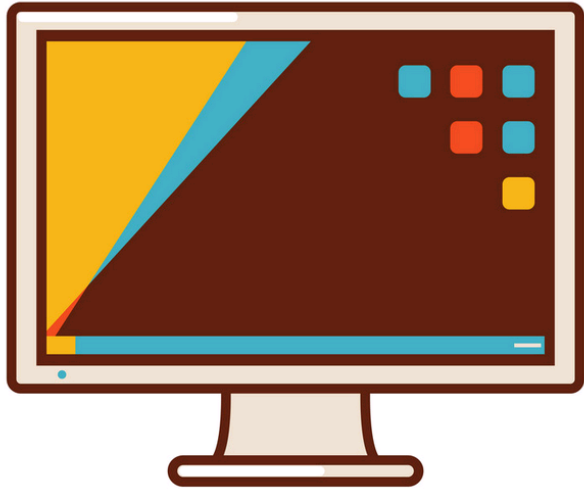
diants ? ». Selon VNE, l'industriel choletais, connu pour ses brioches et viennoiseries, « a accueilli près de 850 scolaires et 300 étudiants en 2019 ».

#### **À la Blottière, des jus de fruits doublement labellisés**

Le Verger de la Blottière, à Cheillé, vient d'annoncer la production de quatre jus « 100 % fruits du Verger » et « certifiés Vergers écoresponsables et Demain la Terre ». « Une première sur ce type de produits », se félicite l'entreprise, dans un communiqué. Ces jus de pommes, pétillant ou non, et de poires obéissent aux chartes des deux associations mentionnées. « Réduire l'usage de produits phytosanitaires », « préserver la qualité de vie des sols et des eaux », entre autres, pour Demain la terre. Le label Vergers écoresponsable incite, lui, à « favoriser la biodiversité » ou « privilégier les méthodes de lutte biologique ».

Alexandre BLAISE

Pour toutes vos informations économiques : alexandre.blaise@courrier-ouest.com.



Parutions Web





## Les usines reviennent en centre-ville

Publié le 30 mars 2020 à 00h22 · Mis à jour le 30 mars 2020 à 08h57



Le Monde

### Le tourisme industriel a le vent en poupe

La chaleur n'a pas l'air de rebuter la foule de touristes venus admirer les souffleurs de verre façonner avec dextérité un morceau de cristal en fusion. Chaque année, plus de 600000 visiteurs se pressent aux portes de la verrerie de Biot, au cœur des Alpes-Maritimes, lui conférant le titre envié d'entreprise la plus visitée de France.

Ce site de production est loin d'être le seul à attirer les curieux. Avec 15 millions de visiteurs par an, le tourisme industriel a le vent en poupe en France. Quelque 2000 entreprises ouvrent chaque année les portes de leurs ateliers et de leurs usines au grand public, désireux d'en découvrir les coulisses. Les Chantiers de l'Atlantique, l'usine de Fleury Michon en Vendée, les centrales EDF... La liste des sites visitables est longue, de la petite production artisanale, mais aussi de l'industrie lourde.

*« Les plus plébiscités sont ceux qui sont impressionnants, comme Airbus ou les chantiers navals, révèle Cécile Pierre, déléguée générale d'Entreprise et Découverte, une association qui fédère les sites participants. Ensuite, il y a tout ce qui est lié à la gastronomie française, de la petite confiserie à la grosse industrie. Et, enfin, il y a tout ce qui est cosmétique et bien-être. »*

La tendance a pris son essor il y a quelques années. *« Il y a eu une prise de conscience de l'engouement du public pour la découverte des savoir-faire et des métiers »,* estime Anne Marie Vallée, animatrice de l'association Visitez nos entreprises en Pays de la Loire, qui fédère une soixantaine d'entreprises de la région. Cet intérêt est corrélé à la valorisation du « made in France » et des emplois qui vont avec.

### Ventes directes

Mme Vallée n'en fait pas mystère : *« On est là pour aider les entreprises à se faire connaître, elles et leurs produits. »* Plus de 85 % des entreprises participantes disposent d'une boutique en fin de visite. Et les bénéfices réalisés par ces ventes directes sont loin d'être anecdotiques : *« 70 % du chiffre d'affaires du parfumeur Fragonard sont générés par ces boutiques »,* révèle, par exemple, Cécile Pierre. Promouvoir des savoir-faire, mais aussi lever les craintes du consommateur : *« L'intérêt du public va de plus en plus sur des secteurs dits sensibles »,* remarque Mme Pierre. Lubrizol, Lactalis... Les divers scandales qui ont fait la « une » des médias incitent les industries à ouvrir leurs portes, afin de montrer qu'elles n'ont rien des usines « à la Zola ». Alors que le secteur a du mal à attirer des profils qualifiés, jouer la carte de la transparence est aussi un moyen de lever les clichés qui pèsent sur cet univers. *« Il y a un enjeu en matière d'image et de recrutement »,* reconnaît Anne-Marie Vallée. A l'instar des territoires, le tourisme devient un levier d'attractivité pour l'industrie.

Publié le 06/02/2020 à 18h28

## Saint-Nazaire, capitale du tourisme industriel

Les villes de Saint-Nazaire et Guérande accueillent la quatrième édition des Rencontres nationales de la visite d'entreprise. Un événement clé du tourisme industriel.



De nombreux partenaires nationaux ont répondu à l'invitation pour ces Rencontres nationales de la visite d'entreprise. | OUEST-FRANCE

La quatrième édition des Rencontres nationales de la visite d'entreprise se déroule ce jeudi 6 et ce vendredi 7 février. Saint-Nazaire et Guérande accueillent l'événement cette année. Une organisation dans l'ouest, une première. En 2016, l'événement avait pris place au ministère des Finances à Bercy. Le Doubs, terre de PSA, avait reçu l'édition 2017 tandis que la suivante s'était déroulée à Aix-en-Provence.

### 200 entreprises

Pour ces deux journées de rencontres, 200 entreprises sont présentes. Le choix de Saint-Nazaire et Guérande se présente comme une évidence pour cette nouvelle édition. Les deux communes forment un fief du tourisme industriel. En tête de liste des entreprises qui attirent : Terre de sel à Guérande a accueilli 74 000 visiteurs l'an dernier. Du côté des Chantiers de l'Atlantique, 55 000 touristes sont venus en 2019. Ils étaient 26 000 chez Airbus et 7 200 sur le Port.

En 2019, 162 200 visiteurs ont découvert les entreprises du coin. C'est près de 35 % du tourisme industriel de la région. « **Saint-Nazaire est un territoire exceptionnel pour ce tourisme. Il y a de très grandes entreprises qui permettent des visites** », souligne Luc Fauchois, président d'Entreprise et découverte. L'association fait vivre ce tourisme de savoir-faire à l'échelle nationale. « **Nous accompagnons les petits artisans et les grands groupes qui veulent s'ouvrir à la visite. L'idée est de montrer la vie de la société, montrer ce que l'ont fait de mieux en France** », détaille le président.

### Un Guide du routard

Entreprise et découverte est à l'origine du *Guide du routard de la visite d'entreprise*. Créé en 2016, il a été réédité en 2019 par Hachette. Sur la Une de la nouvelle édition : Saint-Nazaire, évidemment ! L'usine Airbus est mise à l'image et est présente dans les pages du guide. « **Forcément, nos visiteurs sont attirés par les mastodontes que nous fabriquons**, lance Yves-Olivier Lenormand, délégué régional du constructeur. **Avec les visites, nous créons de l'attractivité et de la fierté autour des métiers de l'aéronautique.** »

D'autres industries locales sont répertoriées parmi les lieux de visite : la faïencerie de Pornic, le centre éolien de Saint-Nazaire ou encore la centrale thermique de Cordemais. « **Il faut redonner ses lettres de noblesse à l'industrie** », pense Valérie Bernet, représentante d'EDF. Pour cela, l'entreprise ouvre régulièrement ses portes, lors d'événements notoires. « **La fête de la science et les journées du patrimoine industriel sont à ne pas manquer.** »

En Pays de la Loire, un événement est dédié à la visite d'entreprise. Ces journées auront lieu du 22 au 24 octobre 2020. « **226 entreprises se sont ouvertes aux touristes l'an passé**, affirme Julien Goudeau, président de l'association régionale Visitez nos entreprises. **Notre région est investie depuis vingt ans dans ce tourisme. C'est pourquoi, aujourd'hui, les industries nazairiennes ont un grand succès.** »

Publié le 09/02/2020 à 07h04

## Saint-Nazaire. Le tourisme d'entreprise pour booster l'attractivité touristique

Avec Airbus, les Chantiers de l'Atlantique ou Terre de Sel à Guérande, le territoire est un incontournable pour le tourisme d'entreprise. Et il figure en bonne place dans le Guide du Routard.



Pierre Sabouraud, directeur de Saint-Nazaire Tourisme et Patrimoine aux côtés de Jérôme Denoix, des éditions Hachette | PHOTO PO-ND



La quatrième édition des Rencontres nationales des visites d'entreprise s'est déroulée jeudi et vendredi derniers à Saint-Nazaire | PHOTO PO-ND

« **Du XXL au XSS** ». La formule claque. Mais le propos d'Emmanuel Blanc, directeur de Terre de Sel à Guérande n'est pas qu'un slogan touristique. Il traduit la concentration de l'offre en matière de visites d'entreprises sur le territoire au sens large, de Saint-Nazaire à la presqu'île. Le XXL avec les paquebots et l'aéronautique à Saint-Nazaire ; le XSS avec le sel de Guérande. « **Nous avons une complémentarité entre les grosses industries et les petits artisans** ». Ce n'est donc pas un hasard si la Cité portuaire vient d'accueillir la quatrième édition des Rencontres nationales de la visite d'entreprise. C'est encore moins un hasard si les lignes d'assemblages d'Airbus à Gron ont été sélectionnées pour illustrer la deuxième édition du Guide du Routard sur cette thématique. « **Quand on pense tourisme industriel, on pense forcément à Saint-Nazaire** », souffle Jérôme Denoix, responsable partenariats chez Hachette, l'éditeur du « Routard ».

### « La haute technologie »

Les chiffres le confirment. À l'échelle de la région Pays de la Loire, le nombre de visiteurs des Chantiers de l'Atlantique (55 000) et Terre de Sel (74 000) représente plus du quart du total de visiteurs en 2019 (490 000). Le territoire ligérien a d'ailleurs fait de ce tourisme industriel un véritable levier de développement et d'attractivité. « **Il y a une vraie prise de conscience pour ancrer les visites d'entreprises dans l'offre touristique** », souligne Julien Goudeau, président de l'association Visitez nos entreprises en Pays de la Loire. 60 entreprises sont membres de cette association qui organise chaque année des journées régionales avec portes ouvertes (du 22 au 24 octobre). « **Entre 2016 et 2019, nous sommes passés de 85 à 226 entreprises participantes** », relève ce dernier. Alors pourquoi un tel attrait ? D'abord, et surtout, parce que le public répond présent, attiré par la dimension patrimoniale de certaines entreprises ou la découverte des coulisses de fabrication. « **C'est le produit, la haute technologie** », confirme Yves-Olivier Lenormand, délégué régional Airbus Développement. Les industriels y voient d'ailleurs une occasion de « **remettre en valeur et changer les regards sur les métiers de l'industrie** ». « **Pour nous, c'est une occasion d'attirer vers les filières de formations dans l'aéronautique** », note le cadre d'Airbus.

### « Dynamique locale »

Mais selon Luc Fauchois, président de l'association nationale Entreprise et découverte, la présence des entreprises ne suffit pas à développer ce tourisme spécifique qu'il considère comme « **une exception française** ». « **Il faut une dynamique locale, un soutien des collectivités** », souligne ce dernier, « **le tourisme pèse 15 millions de visiteurs en France, mais ce n'est rien par rapport au potentiel** ». Les pistes de développement sont multiples. À Saint-Nazaire par exemple, l'émergence de la filière des énergies marines renouvelables a déjà été identifiée. Alors que le futur parc éolien en mer est en cours de réalisation, Saint-Nazaire Tourisme et Patrimoine (SNAT) a ouvert en février dernier Eol, le premier dédié à l'énergie du vent. La visite y figure d'ailleurs en bonne place dans le Guide du Routard.

## Tourisme d'entreprise. Rencontre nationale les 6 et 7 février à Saint-Nazaire et Guérande

Organisée par Entreprise et découverte, la 4e Rencontre nationale sur les visites d'entreprise se déroulera les 6 et 7 février prochains à Saint-Nazaire et Guérande. Tables rondes, échanges et visites sont au rendez-vous.



Une visite à la coopérative Terre de sel est prévue le 7 février 2020. | ARCHIVES FRANCK DUBRAY

Organisées pour la quatrième année consécutive, les Rencontres nationales de la visite d'entreprise, qu'on appelle aussi le tourisme de savoir-faire, se dérouleront les 6 et 7 février 2020, à Saint-Nazaire et Guérande (Loire-Atlantique). Elles devraient rassembler près de 200 professionnels pour deux jours d'échanges et de découverte.

Au programme des différentes tables rondes, la qualité, une notion clé dans le tourisme. On évoquera aussi la promotion, notamment à destination des publics étrangers. Ils ne représentent que 10 % de l'ensemble des visiteurs. Pourquoi ce pourcentage est-il si faible ? Comment aller les chercher et les séduire ?

<https://www.ouest-france.fr/pays-de-la-loire/tourisme-d-entreprise-rencontre-nationale-les-6-et-7-fevrier-saint-nazaire-et-guerande-6703942>

### Visites à Saint-Nazaire et Guérande



Les Chantiers de l'Atlantique et Airbus accueillent des touristes pour des visites de leurs sites industriels. | ARCHIVES OUEST-FRANCE

La place de ce tourisme dans le territoire sera aussi abordée : à quoi sert la visite d'entreprise pour le territoire ? Les participants seront invités à découvrir les savoir-faire de la région, avec des visites emblématiques : à Saint-Nazaire, territoire historiquement industriel, les participants pourront visiter les Chantiers de l'Atlantique, Airbus ou le port de Saint-Nazaire, le premier de la façade atlantique ; à Guérande, visite possible de Terre de Sel, filiale de la coopérative « Les Salines de Guérande ».

Autour de Luc Fauchois, président d'Entreprise et découverte, seront présents : Audrey Regnier, directrice générale de Bohin France ; Franck Vidal, directeur de la cité du chocolat Valrhona ; Julien Goudeau, président de Visitez nos entreprises en Pays de la Loire, etc.

## Tourisme économique en Pays de la Loire. Sept nouvelles entreprises à découvrir

Le réseau Visitez nos entreprises en Pays de la Loire accueille de nouveaux membres en 2020. Des entreprises qui valorisent leurs savoir-faire. En 2019, 490 000 visiteurs sont ainsi partis à la découverte des activités économiques du territoire.



Le public pourra découvrir le Min ( Marché d'intérêt national ) de Nantes, deuxième en France après Rungis. | FRANCK DUBRAY / OUEST FRANCE

Plus de 490 000 visiteurs poussent, tout au long de l'année, les portes des entreprises ligériennes, de toutes dimensions et de toutes filières. L'association Visitez nos entreprises en Pays de la Loire pousse les feux vers ce tourisme de découverte économique. Elle accompagne chaque année de nouvelles entreprises qui se lancent dans une démarche d'ouverture au public. 59 entreprises composent aujourd'hui le réseau, contre 50 en 2018, et 55 en 2 019. 65 % des entreprises sont des TPE, 21 % des PME, 14 % de grandes entreprises et tous les secteurs d'activité sont représentés : 40 % du secteur alimentaire, 28 % de l'industrie, 23 % des vins et spiritueux, 9 % l'artisanat.

Publié le 03/02/2020 à 17h51

<https://www.ouest-france.fr/pays-de-la-loire/tourisme-economique-en-pays-de-la-loire-sept-nouvelles-entreprises-decouvrir-6719583>

## Sept nouvelles entreprises en 2020

En 2020, sept entreprises rejoignent le réseau. Il s'agit d'ACML, Auxiliaire de construction métallique de la Loire, entreprise spécialisée dans la construction de structures métalliques complexes, de façades mais aussi de verrières à Saumur ; Atelier Fer et lignes, entreprise artisanale et familiale spécialisée dans la métallerie et la ferronnerie à Tiercé, dans le Maine-et-Loire ; Martineau à Saumur, spécialisé dans la conception et la fabrication de petits objets porteurs de sens à base de métal frappé ou injecté, bijouterie religieuse, insignes et décorations ; Chaucer Foods, entreprise spécialisée dans la lyophilisation de fruits à Saint-Cyr-en-Bourg, près de Saumur.



François Combes respire un thé aux algues dans l'unité de transformation, du Landreau, de La Route des comptoirs, spécialiste du thé bio. | ARCHIVES OUEST-FRANCE

En Loire-Atlantique, le château du Coin à Saint-Fiacre-sur-Maine, en Loire-Atlantique, domaine appartenant au vignoble Günther Chereau et produisant des muscadets haut de gamme, rejoint le réseau. Même chose pour la Route des comptoirs au Landreau, en Loire-Atlantique, maison de thés et d'infusions biologiques issus majoritairement de coopératives équitables ; enfin, on pourra arpenter les allées du MiN Nantes Métropole, 1<sup>er</sup> Marché d'intérêt national de région et 2<sup>e</sup> de France. Ce marché de gros est ouvert à tous les professionnels des métiers de bouche et de l'horticulture.

## Choletais. Thales, Brioche Pasquier... Les derniers échos de l'économie

Thales labellisé « Vitrine Industrie du futur », Brioche Pasquier qui ouvre ses portes aux visiteurs, les nouveautés des Vergers de la Blotière... Voici les dernières informations économiques du Choletais et des Mauges.



Thales est récompensé pour son volet technologique mais aussi management. | ARCHIVES CO - LAURENT COMBET

### Thales, « Industrie du futur »

L'association « Alliance Industrie du futur » (AIF) vient de récompenser six nouvelles entreprises, dont Thales. Pour rappel, « ce label « Vitrine industrie du futur » est attribué depuis 2015 aux industriels les plus engagés dans leur transformation », précise l'AIF. Le groupe basé à Cholet est ainsi salué : « [...] les activités industrielles de Thales Cholet se sont réinventées à travers le projet Industrie du Futur initié en 2016, combinant volet technologique (cobotique (collaboration entre hommes et robots, N.D.L.R.), réalité augmentée, utilisation des data, impression 3D...) et management (Labo4.0 en atelier, cockpit de pilotage des activités...) »

## Le réseau « Visitez nos entreprises » chez Brioche Pasquier

Forte de 59 entreprises, l'association « [Visitez nos entreprises en Pays de la Loire](#) » (VNE) va tenir un de ses temps forts annuel aux Cerqueux, chez Brioche Pasquier, le 4 juin. Il s'agira d'un « atelier partage d'expériences » avec pour thème « que font les entreprises pour accueillir les scolaires et étudiants ? ». Selon VNE, l'industriel choletais, connu pour ses brioches et viennoiseries, « a accueilli près de 850 scolaires et 300 étudiants en 2019 ».

## À la Blotière, des jus de fruits doublement labellisés

Le Verger de la Blotière, à Chemillé, vient d'annoncer la production de quatre jus « 100 % fruits du Verger » et « certifiés Vergers écoresponsables et Demain la Terre ». « **Une première sur ce type de produits** », se félicite l'entreprise, dans un communiqué. Ces jus de pommes, pétillants ou non, et de poires obéissent aux chartes des deux associations mentionnées. « **Réduire l'usage de produits phytosanitaires** », « **préserver la qualité de vie des sols et des eaux** », entre autres, pour Demain la terre. Le label Vergers écoresponsable incite, lui, à « **favoriser la biodiversité** » ou « **privilégier les méthodes de lutte biologique** ». »

### **L'association Visitez Nos Entreprises en Pays de la Loire confirme sa dynamique de développement et dévoile ses nouveautés 2020**

Dans la région Pays de la Loire, ce sont plus de 490 000 visiteurs qui poussent tout au long de l'année les portes des entreprises ligériennes, de toutes dimensions et de toutes filières. Toutes partagent fièrement leurs savoir-faire et passionnément leurs métiers. Cette mobilisation régionale accrue des entreprises et du public pour le tourisme de découverte économique est propulsée par la force d'actions de l'association Visitez Nos Entreprises en Pays de la Loire (VNE) qui œuvre depuis 2001 à la structuration, à la valorisation et au développement de l'ouverture des entreprises de la région aux visiteurs. Nouveaux adhérents, nouveaux outils d'accompagnement, nouveaux supports de communication et nouveaux temps-forts donnent le ton d'une année 2020 qui s'annonce riche de rencontres, de visites et d'expériences dans le monde des entreprises en Pays de la Loire. Zoom sur le programme 2020 du réseau VNE.

[Pour en savoir plus, lire le communiqué de presse](#)

PAYS DE LA LOIRE

TOURISME

## L'association Visitez Nos Entreprises gagne des adhérents et des visiteurs

04 février 2020



Créée en 2001, l'association Visitez Nos Entreprises en Pays de la Loire, qui accompagne les entreprises souhaitant se lancer dans une démarche d'ouverture au public ou accroître leur activité de visites, se développe. Son réseau compte aujourd'hui 59 entreprises (contre 50 en 2018), avec notamment l'arrivée du nouveau Min de Nantes, ainsi que 11 partenaires. Lors des Journées régionales de la visite d'entreprise en octobre dernier, 226 entreprises de la région ont ouvert leurs portes à 490 000 visiteurs.



Newsletter du 5/02



**PAYS DE LA LOIRE**

L'association Visitez Nos Entreprises gagne des adhérents et des visiteurs